

СПРАВКА

по результатам проведения всероссийской проверочной работы по окружающему миру в 4-х классах общеобразовательных организаций Георгиевского городского округа

В соответствии с приказом Федеральной службы по надзору в сфере образования и науки от 11 февраля 2021 года № 119 «О проведении Федеральной службой по надзору в сфере образования и науки мониторинга качества подготовки обучающихся общеобразовательных организаций в форме всероссийских проверочных работ в 2021 году» приказом министерства образования Ставропольского края от 20 февраля 2021 года № 320-пр «О проведении всероссийских проверочных работ в 2021 году», в целях организованного проведения Всероссийских проверочных работ 13 апреля 2021 г. была проведена Всероссийская проверочная работа по окружающему миру в 4-х классах общеобразовательных организаций Георгиевского городского округа.

ВПР по курсу «Окружающий мир» 4 класса была направлена на оценку уровня общеобразовательной подготовки обучающихся 4-х классов в соответствии с требованиями ФГОС НОО. ВПР по данному предмету позволяет осуществить диагностику достижения предметных и метапредметных результатов, в т.ч. уровня сформированности универсальных учебных действий (УУД) и овладения межпредметными понятиями выпускников начальной школы.

В рамках ВПР наряду с предметными результатами обучения выпускников начальной школы оценивались также метапредметные результаты, в том числе уровень сформированности универсальных учебных действий (УУД) и овладения межпредметными понятиями. Предусмотрена оценка сформированности следующих УУД.

- Личностные действия: личностное, профессиональное, жизненное самоопределение.

- Регулятивные действия: планирование, контроль и коррекция, саморегуляция.

- Общеучебные универсальные учебные действия: поиск и выделение необходимой информации; структурирование знаний; осознанное и произвольное построение речевого высказывания в письменной форме; выбор наиболее эффективных способов решения задач в зависимости от конкретных условий; рефлексия способов и условий действия, контроль и оценка процесса и результатов деятельности; моделирование, преобразование модели.

- Логические универсальные действия: анализ объектов в целях выделения признаков; синтез, в том числе выведение следствий;

- установление причинно- следственных связей; построение логической цепи рассуждений; доказательство.

- Коммуникативные действия: умение с достаточной полнотой и точностью выражать свои мысли в соответствии с задачами и условиями коммуникации.

Ключевыми особенностями ВПР в начальной школе являются:

- соответствие ФГОС;

- соответствие отечественным традициям преподавания учебных предметов;

– учет национально-культурной и языковой специфики многонационального российского общества;

– отбор для контроля наиболее значимых аспектов подготовки как с точки зрения использования результатов обучения в повседневной жизни, так и с точки зрения продолжения образования;

– использование только заданий открытого типа.

Тексты заданий в вариантах ВПР в целом соответствуют формулировкам, принятым в учебниках, включенных в Федеральный перечень учебников, допущенных к использованию при реализации имеющих государственную аккредитацию образовательных программ начального общего образования.

Вариант проверочной работы состоит из двух частей, которые различаются по содержанию и количеству заданий. Часть 1 содержит 6 заданий: 2 задания, предполагающие выделение определенных элементов на приведенных изображениях; 3 задания с кратким ответом (в виде набора цифр, слова или сочетания слов) и 1 задание с развернутым ответом. Часть 2 содержит 4 задания с развернутым ответом.

Итоги

III четверти (окружающий мир), 4 класс

	всего обуч. на конец года	итоги 3 четверти 2020/21 учебного года							
		5	4	3	2	не аттестовано	обученность	качество	средний балл
СОШ№01	41	13	16	12	0	0	100,0	70,7	4,0
СОШ№02	68	16	43	9	0	0	100,0	86,8	4,1
СОШ№03	102	36	46	20	0	0	100,0	80,4	4,2
СОШ№04	70	22	25	23	0	0	100,0	67,1	4,0
СОШ№05	64	17	22	25	0	0	100,0	60,9	3,9
СОШ№06	85	13	47	25	0	0	100,0	70,6	3,9
СОШ№07	74	32	30	12	0	0	100,0	83,8	4,3
СОШ№09	66	11	30	24	1	0	98,5	62,1	3,8
СОШ№11	26	6	8	12	0	0	100,0	53,8	3,8
СОШ№12	107	19	40	48	0	0	100,0	55,1	3,7
СОШ№13	93	16	32	45	0	0	100,0	51,6	3,7
СОШ№14	12	1	7	4	0	0	100,0	66,7	3,8
СОШ№15	117	36	46	35	0	0	100,0	70,1	4,0
СОШ№16	53	12	26	15	0	0	100,0	71,7	3,9
СОШ№17	29	11	7	11	0	0	100,0	62,1	4,0
СОШ№18	48	13	17	18	0	0	100,0	62,5	3,9
СОШ№19	12	3	2	7	0	0	100,0	41,7	3,7
СОШ№20	85	16	24	45	0	0	100,0	47,1	3,7
СОШ№21	47	13	18	16	0	0	100,0	66,0	3,9
СОШ№22	35	8	11	16	0	0	100,0	54,3	3,8
СОШ№23	55	8	20	27	0	0	100,0	50,9	3,7
СОШ№24	87	14	51	22	0	0	100,0	74,7	3,9
СОШ№25	23	0	13	10	0	0	100,0	56,5	3,6

СОШ№26	145	26	69	50	0	0	100,0	65,5	3,8
СОШ№27	17	5	2	10	0	0	100,0	41,2	3,7
СОШ№28	13	5	3	5	0	0	100,0	61,5	4,0
СОШ№29	120	54	46	20	0	0	100,0	83,3	4,3
ИТОГО	1694	426	701	566	1	0	99,9	66,5	3,9

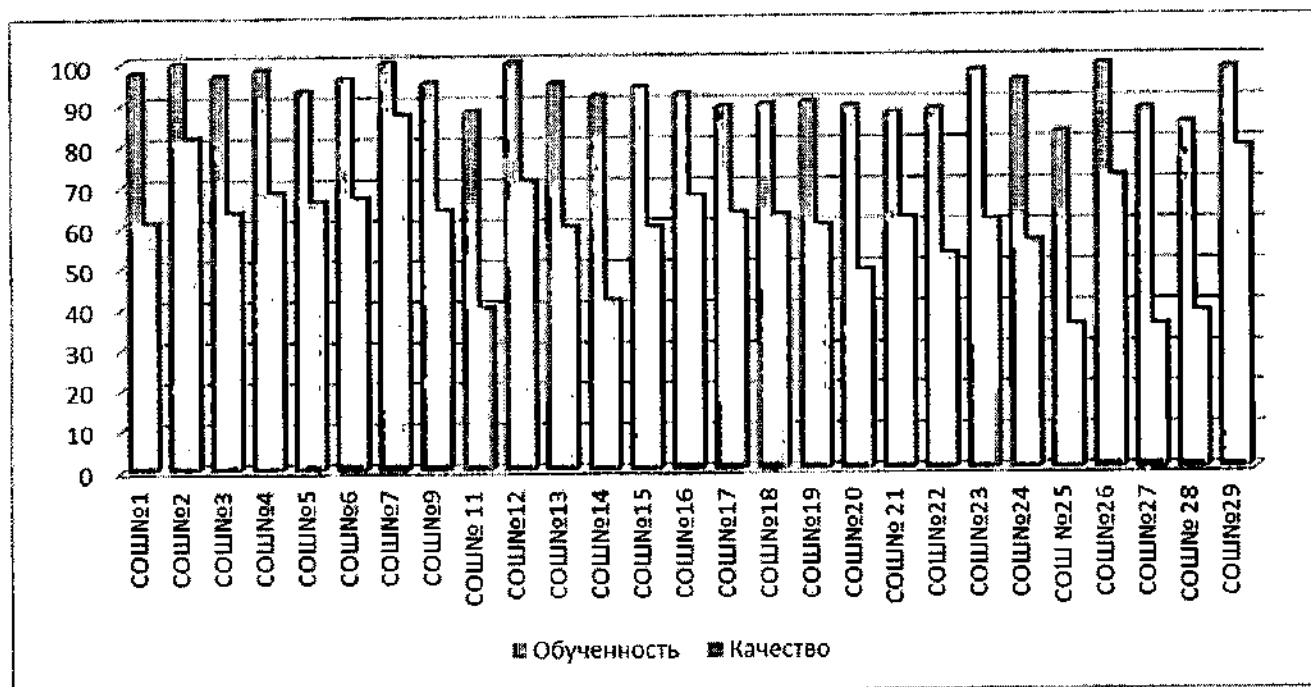
По итогам III четверти средний показатель успеваемости составляет 99,9%, качество знаний 66,5%.

Во Всероссийской проверочной работе по окружающему миру приняли участие 1571 обучающийся из 1650 учащихся 4-х классов 27 школ Георгиевского городского округа (95,2% от общего числа).

**Результаты
всероссийской проверочной работы (ВПР),
окружающий мир, 4 класс**

наименование ОО	Всего обу- чающихся	Всего пи- сали	% все- го пи- сали	ОТМЕТКИ				обученность	качество
				5	4	3	2		
СОШ№1	41	41	100,0	11	14	15	1	97,6	61,0
СОШ№2	68	66	97,1	4	50	12	0	100,0	81,8
СОШ№3	102	96	94,1	8	53	32	3	96,9	63,5
СОШ№4	69	57	82,6	9	30	17	1	98,2	68,4
СОШ№5	64	59	92,2	7	32	16	4	93,2	66,1
СОШ№6	85	79	92,9	10	43	23	3	96,2	67,1
СОШ№7	74	71	95,9	34	28	9	0	100,0	87,3
СОШ№9	66	61	92,4	11	28	19	3	95,1	63,9
СОШ№ 11	26	25	96,2	2	8	12	3	88,0	40,0
СОШ№12	92	90	97,8	17	47	26	0	100,0	71,1
СОШ№13	79	77	97,5	7	39	27	4	94,8	59,7
СОШ№14	12	12	100,0	1	4	6	1	91,7	41,7
СОШ№15	116	114	98,3	17	51	39	7	93,9	59,6
СОШ№16	53	52	98,1	11	24	13	4	92,3	67,3
СОШ№17	29	27	93,1	4	13	7	3	88,9	63,0
СОШ№18	48	48	100,0	11	19	13	5	89,6	62,5
СОШ№19	12	10	83,3	1	5	3	1	90,0	60,0
СОШ№20	84	82	97,6	10	30	33	9	89,0	48,8
СОШ№ 21	47	47	100,0	12	17	12	6	87,2	61,7
СОШ№22	35	34	97,1	3	15	12	4	88,2	52,9
СОШ№23	55	52	94,5	11	14	15	1	97,6	61,0
СОШ№24	89	84	94,4	9	38	33	4	95,2	56,0
СОШ №25	22	17	77,3	0	6	8	3	82,4	35,3
СОШ№26	132	127	96,2	16	75	35	1	99,2	71,7
СОШ№27	17	17	100,0	4	2	9	2	88,2	35,3
СОШ№ 28	13	13	100,0	0	5	6	2	84,6	38,5
СОШ№29	120	113	94,2	38	51	22	2	98,2	78,8
ИТОГО	1650,0	1571,0	95,2	259,0	752,0	482,0	78,0	95,0	64,4

Анализ результатов выполнения ВПР по окружающему миру показал, что средний уровень успеваемости по Георгиевскому городскому округу в 4-х классах составил 95,0%, уровень качества знаний 64,4%.



По окружающему миру успеваемость выше среднего по округу показали обучающиеся гимназии №2 – 100,0%, СОШ №7 – 100,0%, СОШ №12 – 100,0%, СОШ №26 – 99,2%, лицей №4 – 97,4%, СОШ №29 – 98,2%, СОШ №3 – 96,9%, СОШ №6 – 96,2%, СОШ №23 – 96,2%, СОШ №24 – 95,2%, СОШ №9 – 95,1%.

Ниже среднего по округу успеваемость показали обучающиеся СОШ №21 – 87,2%, СОШ №28 – 84,6%, СОШ №25 – 82,4%.

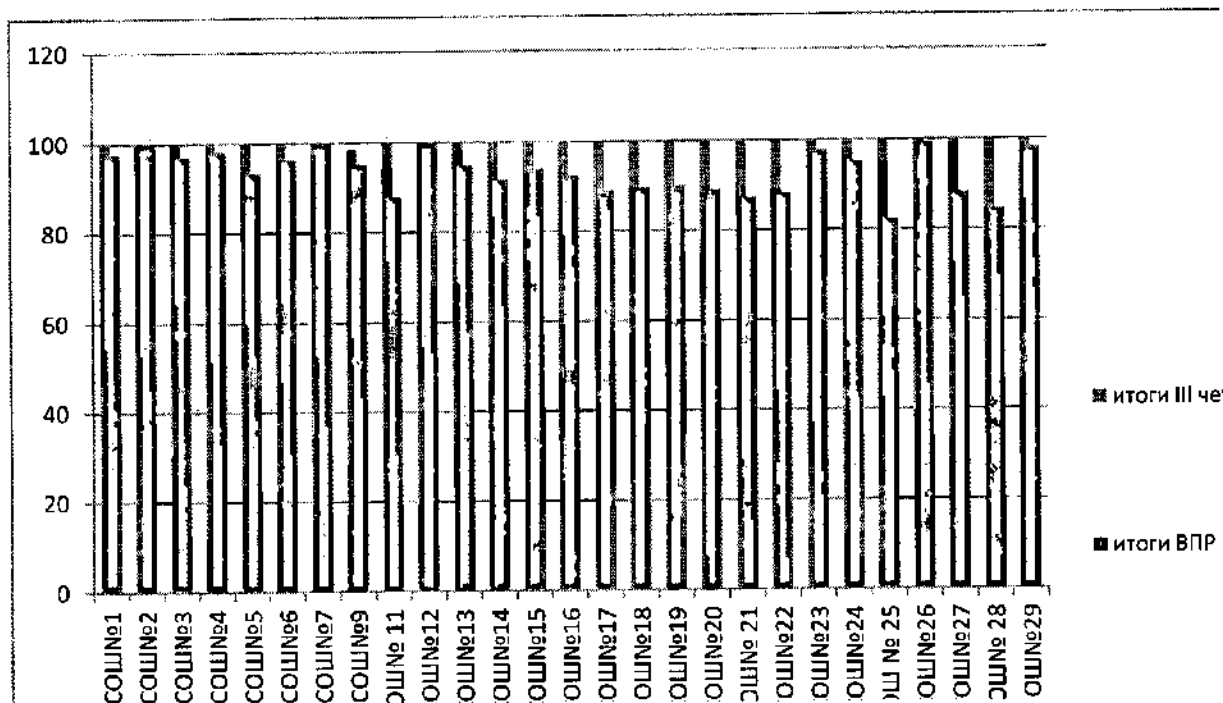
Качественные показатели выше среднего по округу показали обучающиеся СОШ №7 – 87,3%, гимназии №2 – 81,8%, СОШ №29 – 78,8%, СОШ №26 – 71,7%, СОШ №12 – 71,3%, СОШ №4 – 68,4%, СОШ №16 – 67,3%, лицей №6 – 67,1%, СОШ №5 – 66,1%.

Ниже среднего по округу качество знаний показали обучающиеся СОШ №9 – 63,9%, СОШ №3 – 63,5%, СОШ №17 – 63,0%, СОШ №18 – 62,5%, СОШ №21 – 61,7%, СОШ №19 – 60,0%.

3 общеобразовательные организации СОШ №28 – 38,5%, СОШ №25 – 35,3%, СОШ №27 – 35,3% показали низкие результаты.

Сравнительный анализ результатов ВПР по окружающему миру с итогами III четверти

Сравнительный анализ успеваемости

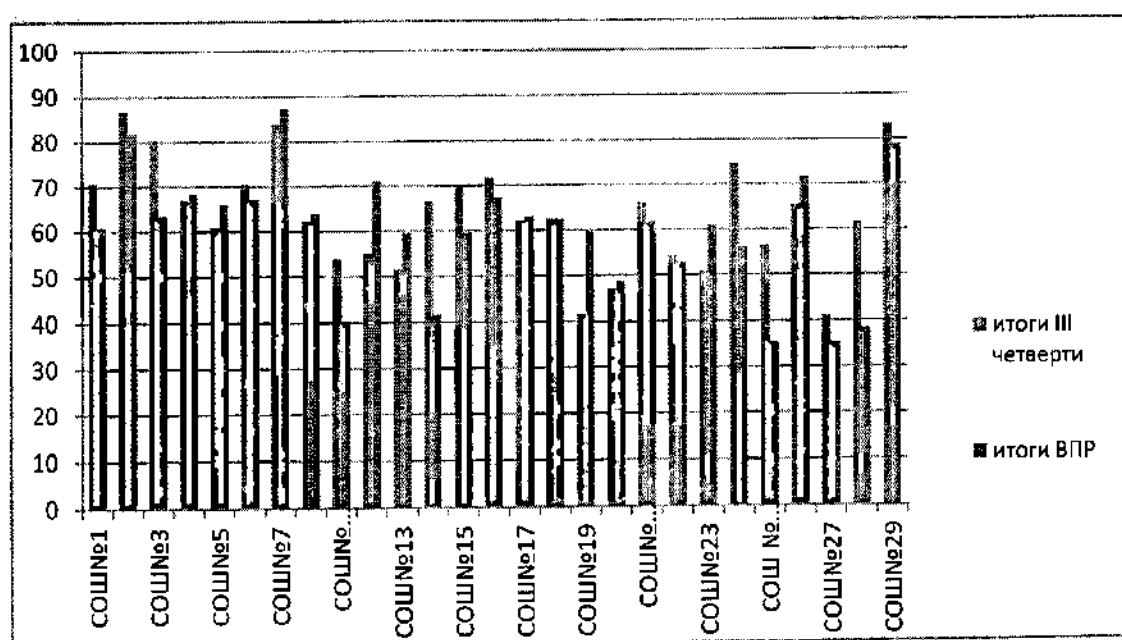


В сравнении с итогами III четверти в общеобразовательных организациях округа наблюдается понижение показателей успеваемости ВПР, кроме СОШ№2, СОШ№7, СОШ№12 где успеваемость стабильна 100%.

Более 10% понижение успеваемости наблюдается в образовательных организациях СОШ№18-10,4%, СОШ№20-11,0%, СОШ№17-11,8%, СОШ№27- 11,8%, СОШ№11-12,0%, СОШ№21-12,8%, СОШ№28-15,4%, СОШ№25- 17,6%.

В среднем по округу в сравнении с III четвертью успеваемость понизилась на 4,9%.

Сравнительный анализ качества знаний



В сравнении с итогами III четверти в 9 общеобразовательных организациях округа наблюдается увеличение показателей качества знаний по итогам ВПР.

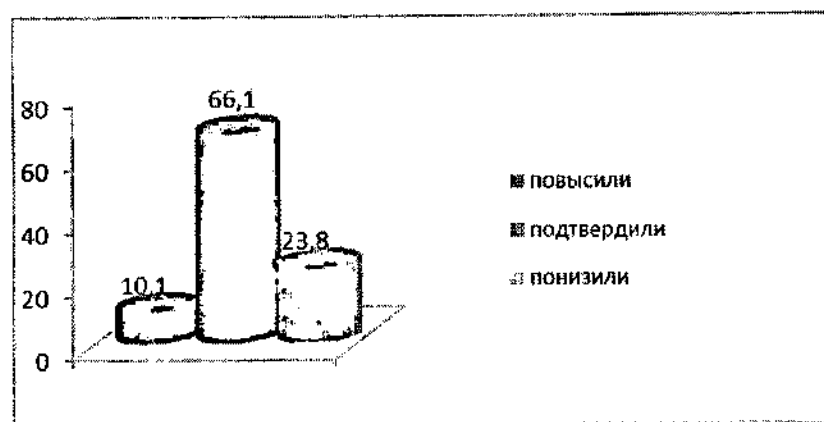
15 школ понизили качество знаний. Стабильно низкое качество знаний в СОШ№27 – 35,3%, СОШ№25 – 35,3%.

Понизили качество знаний более 10% в СОШ№3- на 16,9%, СОШ№11-на 13,8%, СОШ№14- на 25,0%, СОШ№24- на 18,7%, СОШ№25- на 21,2%, СОШ№28- на 23,0%.

Качество знаний значительно выше итогов III четверти (более 10%) показали обучающиеся СОШ№19- на 18,3%.

В среднем по округу в сравнении с III четвертью качество знаний понизилось на 2,1%.

повысили		подтвердили		понизили	
кол. уч-ся	% уч-ся	кол. уч-ся	% уч-ся	кол. уч-ся	% уч-ся
158	10,1	1038	66,1	375	23,8



Подтвердили отметки 1038 обучающихся округа (66,1%), понизили – 375 обучающихся (23,8%), повысили – 158 обучающихся (10,1%).

Анализ выполнения заданий в разрезе умений, навыков.

Проверяемые требования (умения) в соответствии с ФГОС		Количество обучающихся, выполнивших задание верно	Доля обучающихся, выполнивших задание верно
1	Овладение начальными сведениями о сущности и особенностях объектов, процессов и явлений действительности (природных, социальных, культурных, технических и др.); использование различных способов анализа, передачи информации в соответствии с познавательными задачами; в том числе умение анализировать изображения. Узнавать изученные объекты и явления живой и неживой природы; использовать знаково-символические средства для решения задач.	1227,0	78,1
2	Использование различных способов анализа, организации, передачи и интерпретации информации в соответствии с познавательными задачами; освоение доступных способов изучения природы. Использовать знаково-символические средства для решения задач; понимать информацию, представленную разными способами: словесно, в виде таблицы, схемы.	850,0	54,1
3(1)	Овладение начальными сведениями о сущности и особенностях объектов, процессов и явлений действительности (природных, социальных, культурных, технических и др.);	834,0	53,1
3(2)	овладение логическими действиями анализа, синтеза, обобщения, классификации по родовидовым признакам. Использовать готовые модели (глобус, карту, план)	1157,0	73,6

3(3)	для объяснения явлений или описания свойств объектов; обнаруживать простейшие взаимосвязи между живой и неживой природой, взаимосвязи в живой природе.	710,0	45,2
4	Освоение элементарных норм здоровьесберегающего поведения в природной и социальной среде. Понимать необходимость здорового образа жизни, соблюдения правил безопасного поведения; использовать знания о строении и функционировании организма человека для сохранения и	805,0	51,2
5	Овладение начальными сведениями о сущности и особенностях объектов, процессов и явлений действительности; умение анализировать изображения, узнавать изученные объекты и явления живой и неживой природы; использовать знаково-символические средства, в том числе модели, для решения задач.	1185,0	75,4
6(1)	Освоение доступных способов изучения природы (наблюдение, измерение, опыт); овладение логическими действиями сравнения, анализа, синтеза, установления аналогий и причинно-следственных связей, построения рассуждений; осознанно строить речевое высказывание	1033,0	65,8
6(2)	в соответствии с задачами коммуникации. Вычленять содержащиеся в тексте основные события; сравнивать между собой объекты, описанные в тексте, выделяя 2-3 существенных признака;	574,0	36,5
6(3)	проводить несложные наблюдения в окружающей среде и ставить опыты, используя простейшее лабораторное оборудование; <i>создавать и преобразовывать модели и схемы для решения задач.</i>	274,0	17,4
7(1)	Освоение элементарных правил нравственного поведения в мире природы и людей; использование знаково-символических средств представления информации для создания моделей изучаемых объектов и процессов; осознанно строить речевое высказывание в соответствии с задачами коммуникации.	1032,0	65,7
7(2)	Использовать знаково-символические средства, в том числе модели, для решения задач/ <i>выполнять правила безопасного поведения в доме, на улице, природной среде</i>	671,0	42,7
8(1)	Овладение начальными сведениями о сущности и особенностях объектов, процессов и явлений действительности (социальных); осознанно строить речевое высказывание в соответствии с задачами коммуникации. Оценивать характер взаимоотношений людей в различных социальных	1169,0	74,4
8(2)	группах.	1029,0	65,5
8(3)		683,0	43,5
9(1)	Сформированность уважительного отношения к России, своей семье, культуре нашей страны, её современной жизни; готовность излагать свое мнение и аргументировать свою точку зрения; осознанно строить речевое высказывание в соответствии с задачами коммуникации.	1330,0	84,7
9(2)	[Будут сформированы] основы гражданской идентичности, своей этнической принадлежности в форме осознания «Я» как члена семьи, представителя народа, гражданина России; <i>осознавать свою неразрывную связь с окружающими социальными группами.</i>	1227,0	78,1
9(3)		813,0	51,8
10(1)	Сформированность уважительного отношения к родному краю; осознанно строить речевое высказывание в соответствии с задачами коммуникации.	1008,0	64,2
10(2)	Будут сформированы] основы гражданской идентичности, своей этнической принадлежности в форме осознания «Я» как члена семьи, представителя народа, гражданина России; описывать достопримечательности столицы и родного края.	263,0	16,7

Результаты выполнения проверочной работы показали, что большинство обучающихся овладели начальными сведениями о сущности и особенностях объектов, процессов и явлений действительности (природных, социальных, культурных, технических и т.д.). У обучающихся 4-х классов не вызывают затруднения следующие задания:

№1 (78,1%) - овладение начальными сведениями о сущности и особенностях объектов, процессов и явлений действительности (природных, социальных, культурных, технических и др.); использование различных способов анализа, передачи информации в соответствии с познавательными задачами; в том числе умение анализировать изображения. Узнавать изученные объекты и явления живой и неживой природы; использовать знаково-символические средства для решения задач.

№3.2 (73,6%) - овладение логическими действиями анализа, синтеза, обобщения, классификации по родовидовым признакам. Использовать готовые модели (глобус, карту, план).

№5 (75,4%) - овладение начальными сведениями о сущности и особенностях объектов, процессов и явлений действительности; умение анализировать изображения, узнавать изученные объекты и явления живой и неживой природы; ис-

пользовать знаково-символические средства, в том числе модели, для решения задач.

№9.2 (78,1%) - основы гражданской идентичности, своей этнической принадлежности в форме осознания «Я» как члена семьи, представителя народа, гражданина России;

№9.1 (84,7%) - сформированность уважительного отношения к России, своей семье, культуре нашей страны, её современной жизни; готовность излагать свое мнение и аргументировать свою точку зрения; осознанно строить речевое высказывание в соответствии с задачами коммуникации.

№8.1(75,4%) - овладение начальными сведениями о сущности и особенностях объектов, процессов и явлений действительности (социальных); осознанно строить речевое высказывание в соответствии с задачами коммуникации. Оценивать характер взаимоотношений людей в различных социальных группах.

№6 (1) (65,8%) - освоение доступных способов изучения природы (наблюдение, измерение, опыт).

№7 (1) (65,9%) - освоение элементарных правил нравственного поведения в мире природы и людей; использование знаково-символических средств представления информации для создания моделей изучаемых объектов и процессов; осознанно строить речевое высказывание в соответствии с задачами коммуникации.

№8.2 (65,5%) – умеют осознанно строить речевое высказывание в соответствии с задачами коммуникации.

№10 (1) (64,2%) – сформированность уважительного отношения к родному краю; осознанно строить речевое высказывание в соответствии с задачами коммуникации.

Анализ выполнения заданий выявил **западающие темы.**

(№6.2)- овладели логическими действиями сравнения, анализа, синтеза, установления аналогий и причинно-следственных связей, построения рассуждений; умениями осознанно строить речевое высказывание в соответствии с задачами коммуникации 36,5% обучающихся.

(№6.3)- вычленять содержащиеся в тексте основные события; сравнивать между собой объекты, описанные в тексте, выделяя 2-3 существенных признака; проводить несложные наблюдения в окружающей среде и ставить опыты, используя простейшее лабораторное оборудование, создавать и преобразовывать модели и схемы для решения задач не вызвало трудности только у 17,4% обучающихся, не справились 82,6%.

Описывать достопримечательности столицы и родного края (№10.2) усиленно 16,7% обучающимся, не справились 83,3%.

Адресный анализ и рекомендации:

Задание 1 было направлено на *выявление степени сформированности умений базового уровня* – анализировать изображение и узнавать объекты, с которыми обу-

чающиеся встречались в повседневной жизни или при изучении учебных предметов, выявлять их существенные свойства. СОШ №25 (0%)

Основой задания 2 является таблица с прогнозом погоды на 3 дня, содержащая часто употребляемые на информационных ресурсах и в СМИ условные обозначения. Данное задание было направлено на выявление степени сформированности базового уровня умений понимать информацию, представленную разными способами (словесно, знаково-символическими средствами и т.п.). Низкие результаты показали обучающиеся СОШ №12 (21,1%), СОШ №16 (17,3%).

Задание 3 направлено на выявление повышенного уровня и оценивалось по трем критериям:

основой задания 3 является карта материков Земли, карта природных зон России и изображения животных и растений. Участник ВПР должен назвать отмеченные буквами материка и определить, какие из приведенных в задании животных и растений обитают в естественной среде на каждом из этих материков. Задание проверяет владение логическими универсальными действиями.

Анализ результатов выполнения задания № 3.1. показал, что обучающиеся образовательных организаций: СОШ №27 (29,4%), СОШ №14 (25%), СОШ №11 (24%) затрудняются использовать готовые модели (глобус, карту, план) для объяснения явлений или описания свойств объектов.

Результаты выполнения задания 3.2. позволяет сделать вывод о том, что участники ВПР СОШ №19 (30%), СОШ №20 (26,8%), СОШ №25 (0%) испытывают трудности и не могут анализировать изображение и узнавать объекты, с которыми встречались в повседневной жизни или при изучении учебных тем.

Анализ результатов выполнения задания 3.3. показал, что маленький процент обучающиеся СОШ №3 (30,2%), СОШ №19 (30%), СОШ №5 (27,1%), СОШ №13 (20,8%), СОШ №17 (14,8%), СОШ №25 (0%) овладели логическими действиями обобщения по признакам природных зон, научились обнаруживать взаимосвязи в живой природе.

В задании 4 проверяется овладение базовым уровнем начальными сведениями о строении тела человека (умение распознать конкретные части тела и органы). Образовательные организации СОШ №26 (33,9%), СОШ №3 (24%) показали низкий результат.

Задание 6 связано с элементарными способами изучения природы – его основой является описание реального эксперимента.

Задание было направлено на выявление степени сформированности повышенного уровня и оценивалось по трем параметрам.

Во второй и третьей частях задания обучающимся предлагалось дать развернутые ответы.

Тем не менее, анализ результатов выполнения задания 6.2 показал, что обучающиеся СОШ №16 (28,8%), СОШ №15 (25,4%), СОШ №18 (25%), СОШ №23 (21,2%), СОШ №19 (20%), СОШ №25 (17,6%), СОШ №3 (16,7%), СОШ №20 (15,9%), СОШ №28 (7,7%) не умеют сравнивать между собой объекты, описанные в тексте, выделяя 2 – 3 существенных признака, и на основе наблюдения делать выводы.

Анализ результатов выполнения задания 6.3 приводит к выводу о том, что только обучающиеся двух школ лицей №4 (49,1%), СОШ №5 (33,9%) превысили показатели 33%, все остальные организации ниже. Обучающиеся не имеют в дос-

таточной степени сформированные познавательные универсальные учебные действия (сравнения, анализа, синтеза, установления аналогий и причинно-следственных связей при постановке и проведении опыта), а также общеучебные и коммуникативные универсальные учебные действия (формулировать речевое высказывание в соответствии с задачей – описание реального эксперимента, соблюдая нормы построения предложения и словоупотребления).

Задание 7 было направлено на *выявление повышенного уровня* способности на основе приведенных знаково-символических изображений сформулировать правило поведения.

Анализ результатов задания 7.1 показал, что обучающихся СОШ № 28 (38,5%), СОШ №23 (23,1%) с трудом ориентируются в мире людей, вычлениют из знаково-символических средств информацию, представленную в явном виде.

Результаты задания 7.2 позволяют сделать вывод о том, что обучающиеся СОШ № 17 (25,9%), СОШ №14 (25%), СОШ №27 (23,5%), СОШ №11 (20%), СОШ №28 (7,7%), СОШ № 25 (0%) с трудом умеют делать вывод о правилах безопасного поведения в доме, на улице, природной среде на основе информации знаково-символических средств; умеют осознанно строить речевое высказывание в соответствии с задачами коммуникации.

Задание 8 выявляет базовый уровень сформированности представлений обучающихся о массовых профессиях, понимание социальной значимости труда представителей каждой из них. Задание построено на основе изображений объектов, с которыми работают представители различных профессий, или изображений труда людей определенных профессий. Обучающиеся СОШ №13 (29,9%), СОШ №17 (29,6%), СОШ №9 (29,5%), СОШ №18 (27,1%), СОШ №11 (24%), СОШ №28 (23,1%), СОШ №19 (20%), СОШ №25 (17,6%), СОШ №23 (15,4%) показали низкие результаты.

Задание 9 выявляет понимание обучающимися значимости семьи и семейных отношений, образования, государства и его институтов, а также институтов духовной культуры. Задание также предполагает проверку умения обучающихся анализировать информацию и переводить ее из текстовой в цифровую форму.

Анализ результатов задания 9.3 показал, что обучающиеся СОШ №27 (29,4%), СОШ №28 (23,1%), СОШ №18 (20,8%), СОШ №25 (11,8%), СОШ №23 (5,8%) испытывают трудности в понимании значимости семьи и семейных отношений, образования, государства и его институтов, а также институтов духовной культуры; умеют проводить аналогии, строить рассуждения, а также давать развернутый ответ письменной форме, соблюдая нормы построения предложения и словоупотребления.

В задании 10 проверяются знания обучающихся о родном крае: его главном городе, достопримечательностях, особенностях природы. Задание оценивалось по двум параметрам:

Анализ результатов выполнения задания 10.1 приводит к выводу о том, что обучающиеся СОШ №14 (25%), СОШ №22 (20,6%), СОШ №21 (19,1%), СОШ №27 (11,8%), СОШ №28 (7,7%), СОШ №25 (0%) затрудняются назвать свой регион и главный город региона.

Анализируя результаты выполнения задания 10.2, следует отметить, что обучающиеся СОШ №3 (27,1%), СОШ №27 (23,5%), СОШ №28 (15,4%) испытывают трудности в названии природных и культурных объектов родного края; осознанно строить речевое высказывание в соответствии с задачами коммуникации.

Вывод: обучающиеся 4 классов в целом справились с предложенной работой и показали базовый удовлетворительный уровень достижения предметных и метапредметных результатов, однако результаты отдельных заданий требуют дополнительной работы по устранению недочётов.

причиной данных недостатков являются следующие факторы:

- низкий уровень сформированности логических действий сравнения, анализа, синтеза, установления аналогий и причинно-следственных связей, построения рассуждений; неумение осознанно строить речевое высказывание в соответствии с задачами коммуникации.

- низкий уровень сформированности познавательных и коммуникативных УУД.

Результаты проведения всероссийских проверочных работ по окружающему миру позволяют дать рекомендации:

Образовательным организациям:

1.1. Довести до сведения обучающихся и их родителей (законных представителей) результаты всероссийских проверочных работ по окружающему миру в 4 классах;

1.2. Рассмотреть итоги всероссийских проверочных работ по окружающему миру в 4 классах на заседаниях ШМО с целью выявления затруднений обучающихся и определения необходимых изменений в текущем образовательном процессе для их корректировки; обеспечить трансляции лучших практик преподавания в начальной школе в рамках работы методического объединения.

1.3. Учителям:

- усилить практическую направленность в преподавании предмета;

- включать в учебный материал задания, направленные на развитие вариативности мышления учащихся и умения применять знания в новой ситуации, на умение проводить несложные наблюдения в окружающей среде и ставить опыты, используя простейшее лабораторное оборудование;

- предусмотреть проектную коллективную деятельность, направленную на формирование умения оценивать характер взаимоотношений людей в различных социальных группах;

- усилить практическую направленность в изучении родного края, его достопримечательностей, животного и растительного мира региона, товаров, производством которых известен регион;

- проводить коррекционную работу с учениками, у которых возникают трудности при выполнении пробных заданий ВПР.

Справку подготовила

руководитель МО учителей начальных классов
Георгиевского городского округа



А.Д. Тумасова