

**Анализ
результатов региональной проверочной работы по окружающему миру
в 4 классах общеобразовательных учреждений
Георгиевского городского округа
в 2019/20 учебном году**

Дата проведения 26 .09.2019

В соответствии с приказом министерства образования Ставропольского края от 04 сентября 2019 года №1335-пр «О проведении региональных исследований качества подготовки обучающихся в 2019/20 учебном году», управления образования и молодёжной политики администрации Георгиевского городского округа Ставропольского края от 06 сентября 2019 года № 1796 «Об организации проведения региональных исследований качества подготовки обучающихся на территории Георгиевского городского округа Ставропольского края в 2019/20 учебном году», приказа управления образования и молодёжной политики администрации Георгиевского городского округа Ставропольского края от 12 сентября 2019 года № 1815 «О проведении региональных исследований качества подготовки обучающихся 2,3,4 классов муниципальных общеобразовательных учреждений Георгиевского городского округа Ставропольского края в 2019/20 учебном году» 26 сентября 2019 года в образовательных организациях Георгиевского городского округа проводилось региональное исследование качества подготовки обучающихся 4 классов по окружающему миру.

Цель исследования - оценка уровня образовательных достижений обучающихся 4 классов и организация своевременной работы, направленной на их коррекцию.

В региональной проверочной работе приняли участие 1559 человек – 93,6 % обучающихся. Образовательные организации Георгиевского городского округа осуществляют образовательную деятельность по 4 учебно-методическим комплексам: «Школа России», «Перспектива», «Перспективная начальная школа», «Планета знаний».

Работа включала 10 заданий. Задания ориентированы на проверку сформированности универсальных учебных действий как метапредметных, так и предметных по окружающему миру.

Результаты региональной проверочной работы позволяют увидеть средний уровень сформированности учебных навыков у обучающихся 4 классов: средний балл выполнения работы по округу 13,9 (максимальный 21 балл), средняя отметка – 3,53, уровень обученности – 84,3%, уровень качества – 54,3%.

**Результаты
региональной проверочной работы по окружающему миру 4 класс**

Таблица

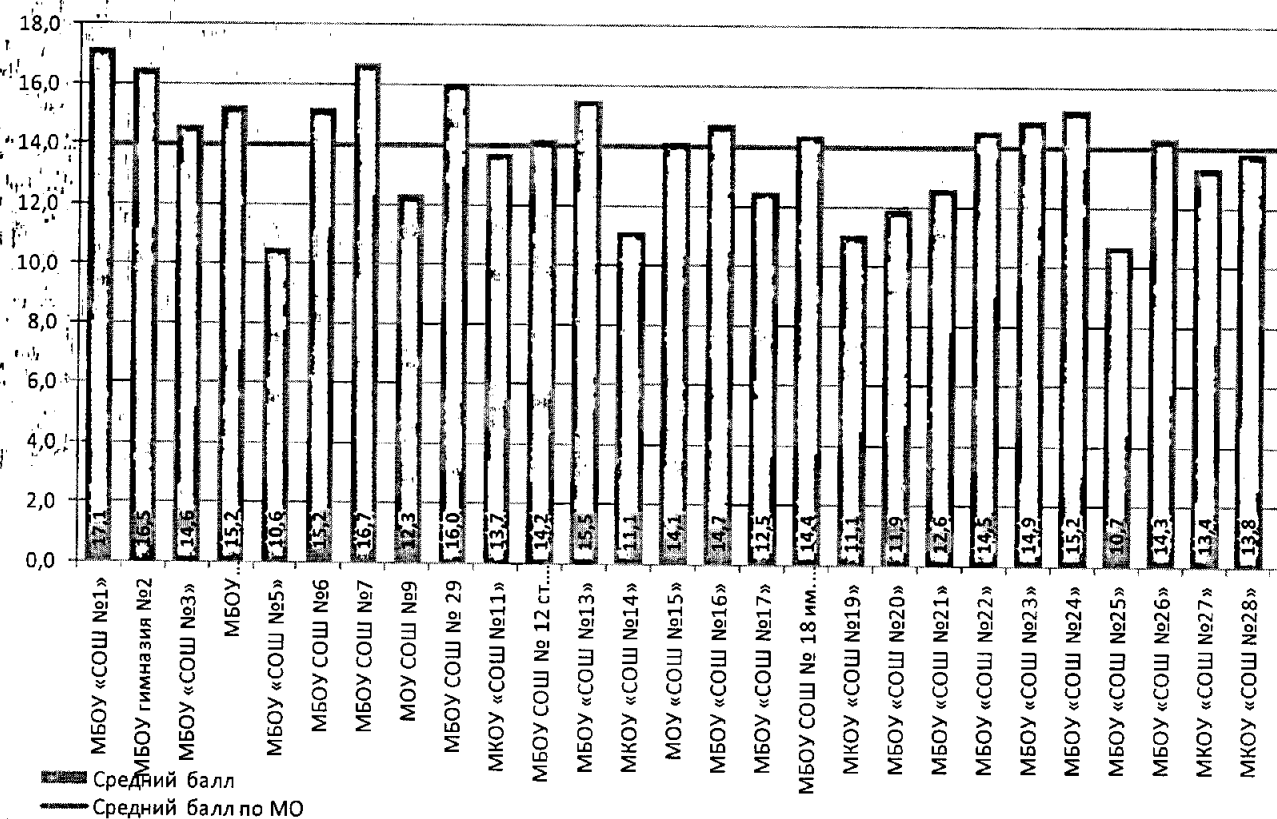
Наименование образовательной организации	Всего обучающихся	из них выполняли работу		Средний балл (максимальное количество 21)	Доля от максимального числа баллов	Количество обучающихся, получивших отметку				Средняя отметка	Обученность (%)	Качество (%)
		чел.	%			2	3	4	5			
ОКРУГ	1666	1559	93,6	13,96	66,5	245	467	617	230	3,53	84,3	54,3
СОШ №1	47	42	89,4	17,14	81,6	2	6	16	18	4,19	95,2	81,0
гимназия № 2	80	75	93,8	16,50	78,6	4	13	37	21	4,00	94,7	77,3
СОШ № 3	106	100	94,3	14,57	69,4	9	40	39	12	3,54	91,0	51,0
лицей № 4	98	90	91,8	15,22	72,5	12	16	48	14	3,71	86,7	68,9
СОШ №5	61	56	91,8	10,55	50,3	26	18	12	0	2,75	53,6	21,4
СОШ № 6	61	56	91,8	15,19	72,4	4	17	27	8	3,70	92,9	62,5
СОШ № 7	72	68	94,4	16,71	79,6	4	12	26	26	4,09	94,1	76,5
СОШ №9	67	60	89,6	12,3	58,6	24	18	14	4	2,97	60,0	30,0
СОШ № 29	123	116	94,3	16,03	76,4	4	30	59	23	3,87	96,6	70,7
СОШ № 11	36	32	88,9	13,68	65,2	4	13	13	2	3,41	87,5	46,9
СОШ № 12	86	81	94,2	14,17	67,5	12	27	33	9	3,48	85,2	51,9
СОШ № 13	78	77	98,7	15,50	73,8	8	16	35	18	3,82	89,6	68,8
СОШ № 14	9	9	100,0	11,11	52,9	3	4	2	0	2,89	66,7	22,2
СОШ № 15	132	125	94,7	14,08	67,1	22	41	45	17	3,46	82,4	49,6
СОШ № 16	53	52	98,1	14,71	70,1	4	17	28	3	3,58	92,3	59,6
СОШ № 17	43	40	93,0	12,52	59,6	11	18	9	2	3,05	72,5	27,5
СОШ № 18	41	37	90,2	14,35	68,3	6	13	12	6	3,49	83,8	48,6
СОШ № 19	12	12	100,0	11,08	52,8	3	7	1	1	3,00	75,0	16,7
СОШ № 20	81	77	95,1	11,92	56,8	26	25	19	7	3,09	66,2	33,8
СОШ № 21	42	39	92,9	12,58	60,0	10	14	13	2	3,18	74,4	38,5
СОШ № 22	24	19	79,2	14,52	69,2	3	5	7	4	3,63	84,2	57,9
СОШ № 23	54	51	94,4	14,883	70,9	8	12	22	9	3,63	84,3	60,8
СОШ № 24	82	76	92,7	15,22	72,5	6	22	37	11	3,70	92,1	63,2
СОШ № 25	30	30	100,0	10,73	51,1	10	16	4	0	2,80	66,7	13,3
СОШ № 26	118	109	92,4	14,29	68,1	14	36	48	11	3,51	87,2	54,1
СОШ № 27	20	20	100,0	13,35	63,6	3	8	8	1	3,35	85,0	45,0
СОШ № 28	10	10	100,0	13,8	65,7	3	3	3	1	3,20	70,0	40,0

Шкала перевода баллов в оценки (РПР)

Отметка по пятибалльной шкале	«5»	«4»	«3»	«2»
Общий балл	19-21	15-18	11-14	10 и менее

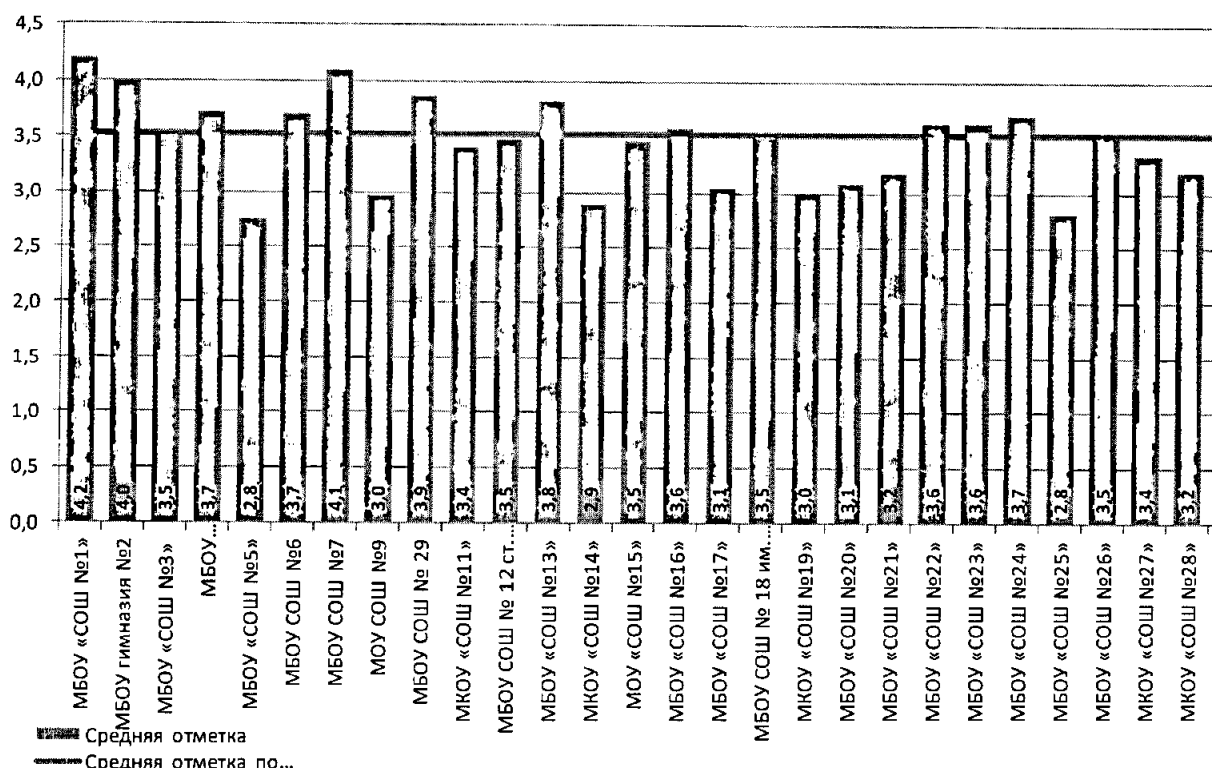
Средний балл выше среднего по округу показали обучающиеся: СОШ №1 - 17,1; СОШ №7-16,7; гимназия №2-16,5; СОШ № 29-16,0; СОШ №13-15,5; СОШ № 24 -15,2; лицей № 4-15,2; СОШ № 6-15,2; СОШ №23-14,9; СОШ № 16-14,7; СОШ № 3-14,6; СОШ №22-14,5; СОШ № 18-14,4; СОШ №26-14,3; СОШ № 12-14,2; СОШ №15-14,1.

Сравнительный анализ по образовательным организациям: средний балл (МО-13,9)



Ниже среднего по округу: СОШ № 28 - 13,8; СОШ №11-13,7; СОШ №27-13,4; СОШ № 21-12,6; СОШ № 17-12,5; СОШ №9-12,3; СОШ № 20 - 11,9; СОШ № 14-11,1; СОШ №19 - 11,1; СОШ № 25-10,7; СОШ № 5-10,6.

Сравнительный анализ по образовательным организациям: средняя отметка (МО-3, 53)

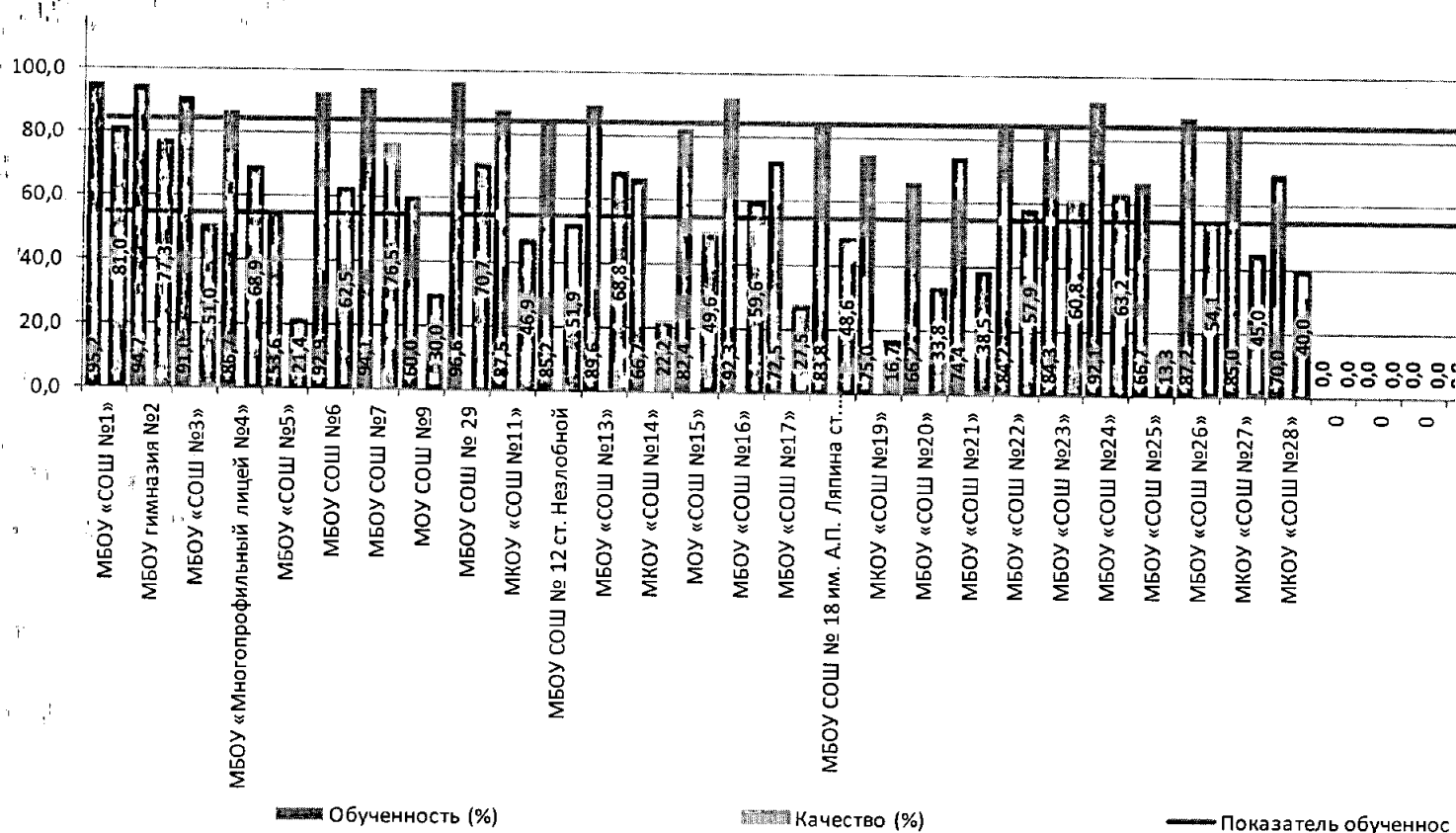


Самый высокий показатель средней отметки имеют обучающиеся СОШ №1-4,2. Показатели выше среднего у образовательных учреждений: СОШ № 7- 4,1; гимназия № 2- 4,0; СОШ № 29-3,9; СОШ №13-3,8; лицей №4-3,7; СОШ №24-3,7; СОШ № 6-3,7; СОШ № 22-3,6; СОШ № 23-3,6; СОШ №16-3,6.

Ряд школ показатель средней отметки ниже 3,53: СОШ №11-3,4; СОШ № 27-3,4; СОШ № 28-3,2; СОШ № 21-3,2; СОШ № 20-3,1; СОШ № 17-3,1; СОШ № 19-3,0; СОШ №9-3,0; СОШ №14-2,9; СОШ №25-2,8; СОШ № 5-2,8.

Следует отметить, что обучающиеся, для которых, русский язык является языком внутрисемейного общения, имеют среднюю отметку по округу – 3,5 балла.

Сравнительный анализ по образовательным организациям: обученность (МО – 84,3%), качество знаний (МО – 54,3%)



Анализ результатов выполнения РГР показал, что показатель обученности значительно выше среднего по округу (84,3%) показали обучающиеся СОШ № 29 - 96,55%; СОШ № 1- 95,24%; гимназия № 2- 94,67%; СОШ №7- 94,12%; СОШ № 6- 92,86%; СОШ №16-92,31%; СОШ №24- 92,11%; СОШ №3-91%; СОШ №13- 89,61%.

Очень низкий процент обученности у обучающихся СОШ №14-66,67%; СОШ № 25- 66,67%; СОШ № 20 - 66,23%; СОШ № 9- 60%, СОШ № 5 – 53,57% (самый низкий показатель).

Качественный показатель по округу средний – 54,3%. Ряд школ имеют качественные показатели намного выше среднего по округу: СОШ №1-80,95%; гимназия № 2-77,33%; СОШ № 7-76,47%; СОШ № 29 - 70,69%; лицей № 4- 68,89%; СОШ №13- 68,83%;СОШ № 24- 63,16%; СОШ № 6-62,50%; СОШ №23- 60,78%; СОШ №16- 59,62%; СОШ № 22- 57,89%.

Очень низкие качественные показатели у обучающихся СОШ №17-27,50%; СОШ №14-22,22%; СОШ №5-21,43%; СОШ №19-16,67%; СОШ №25-13,33%.

Анализ выполнения заданий в разрезе умений, навыков (окружающий мир - 4)

№ задания	Проверяемые умения, навыки	Количество обучающихся, выполнивших задание верно	Доля обучающихся, выполнивших задание верно
1	Умение выделять основные существенные признаки окружающих объектов, анализировать изображения	969	62,2
2	Умение использовать готовые модели (карту) для описания природных объектов и их свойств, обнаруживать простейшие взаимосвязи между живой и неживой природой, использовать знаково-символические средства для решения задач	995	63,8
3	Умение выделять существенные признаки природных явлений, анализировать информацию, представленную разными способами: словесно, в виде таблицы, схемы, использовать знаково-символические средства для решения задач	1099	70,5
4	Умение использовать знания об элементарных правилах поведения в природе для сохранения и своего здоровья	1282	82,2
5	Умение использовать знания о строении и функционировании организма человека	1236	79,3
6	Умение различать в описании опыта его цель, условия, ход опыта и выводы, устанавливать причинно-следственные связи, строить рассуждение	454	29,1
7	Умение использовать знания об элементарных правилах нравственного поведения, использовать знаково-символические средства для решения задач, осознанно строить речевое высказывание	970	62,2
8	Умение использовать знания о сущности и особенностях социальных процессов и явлений, взаимоотношениях людей в различных социальных группах, осознанно строить речевое высказывание	632	40,5
9	Умение использовать знания об основных отраслях экономики страны, их значении в развитии страны, аргументировать свою точку зрения, осознанно строить речевое высказывание	425	27,3
10	Умение применять знания о своем регионе: называть, описывать достопримечательности	442	28,4

1. Тематика вопросов, при выполнении которых учащиеся допустили наименьшее количество ошибок

Задание 4. Умение использовать знания об элементарных правилах поведения в природе для сохранения и своего здоровья – 82,2% справились.

Задание 5. Умение использовать знания о строении и функционировании организма человека – 79,3% справились.

Задание 3. Умение выделять существенные признаки природных явлений, анализировать информацию, представленную разными способами: словесно, в виде

таблицы, схемы, использовать знаково-символические средства для решения задач – 70,5 % справились.

Задание 7. Умение использовать знания об элементарных правилах нравственного поведения, использовать знаково-символические средства для решения задач, осознанно строить речевое высказывание – 62,2% справились.

2. Тематика вопросов, при выполнении которых учащиеся допустили наибольшее количество ошибок (текстовый анализ по заданиям)

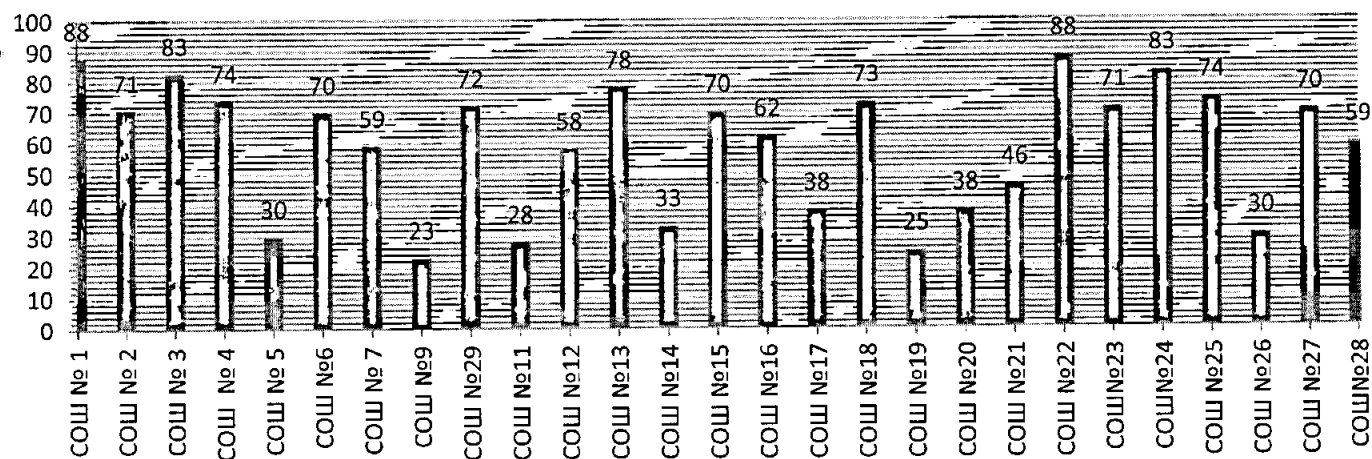
Задание 9. Умение использовать знания об основных отраслях экономики страны, их значении в развитии страны, аргументировать свою точку зрения, осознанно строить речевое высказывание – 27,3% справились.

Задание 10. Умение применять знания о своем регионе: называть, описывать достопримечательности – 28,4% справились.

Задание 6. Умение различать в описании опыта его цель, условия, ход опыта и выводы, устанавливать причинно-следственные связи, строить рассуждение – 29,1% справились.

Задание 1.

Проверяемые умения: умение выделять основные существенные признаки окружающих объектов, анализировать изображения.

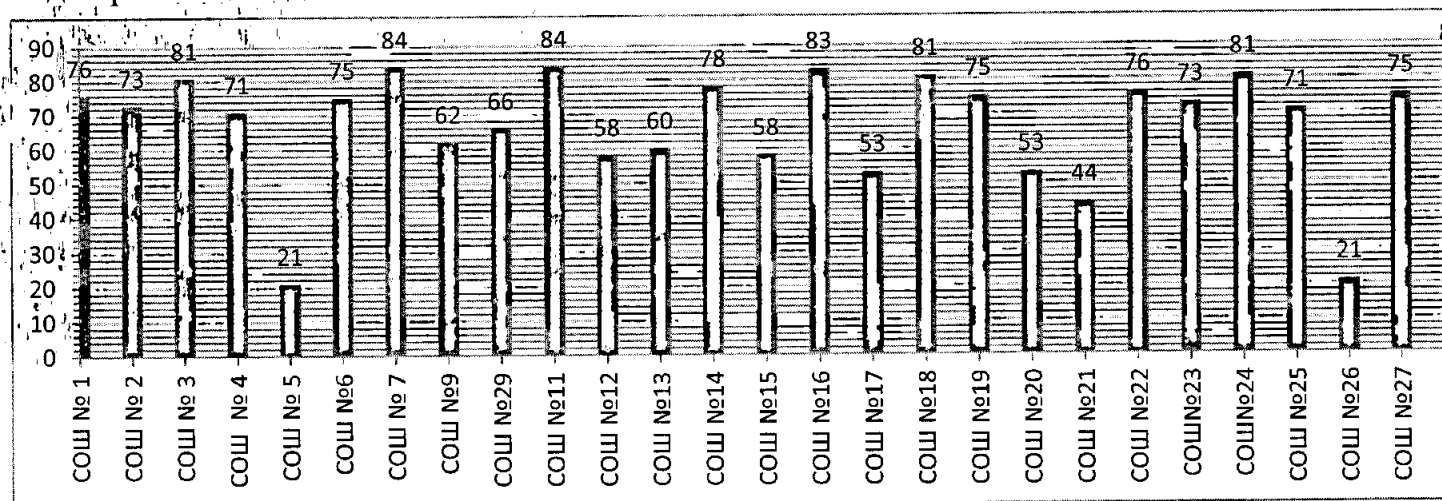


Процент справившихся обучающихся с первым заданием разнится от 23% до 88%. Средний показатель по округу – 62,2%. На низком уровне сформированы такие познавательные УУД, как умение выделять основные существенные признаки окружающих объектов, анализировать изображения у обучающихся следующих образовательных учреждений: СОШ №9 – 23% справились; СОШ №19 – 25 % справились; СОШ №11 – 28% справились; СОШ №5 – 30%; СОШ №26 – 30% справились; СОШ №14– 33 % справились; СОШ №17 и №20 – 38% справились.

Значительно выше среднего показателя, справившихся с этим заданием, по округу: СОШ №1 и №22 – 88%; СОШ №3 и 24 – 83%; СОШ №13 – 78%; лицей №4 и СОШ №25 – 74%; СОШ №18– 73 %.

Задание №2.

Проверяемые умения: умение использовать готовые модели (карту) для описания природных объектов и их свойств, обнаруживать простейшие взаимосвязи между живой и неживой природой, использовать знаково-символические средства для решения задач.



Средний показатель по округу – 63,8 %. У обучающихся на высоком уровне сформированы умения по окружающему миру: умение использовать готовые модели (карту) для описания природных объектов и их свойств, обнаруживать простейшие взаимосвязи между живой и неживой природой, использовать знаково-символические средства для решения задач.

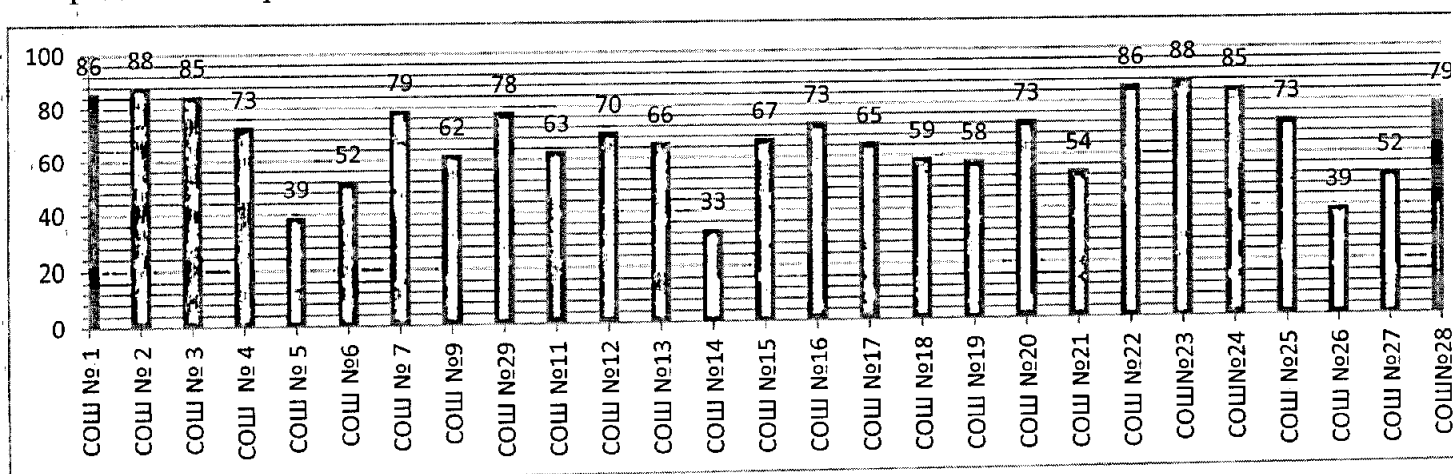
Выше среднего по округу процент справившихся у обучающихся: СОШ №7, СОШ №11, СОШ №28 – 84%; СОШ №16 – 83 %; СОШ №3, СОШ №18, СОШ №24 – 81%; гимназия №2, СОШ №14 – 78%.

Ниже среднего показателя по округу у обучающихся: СОШ №17, СОШ №20 – 53 %; СОШ №21 – 44%.

Низкие показатели в СОШ №5 и СОШ №26 – 21%.

Задание 3.

В данном задании проверялось умение выделять существенные признаки природных явлений, анализировать информацию, представленную разными способами: словесно, в виде таблицы, схемы, использовать знаково-символические средства для решения задач.



Средний показатель по округу – 70,5%. Обучающимся было предложено выделить существенные признаки природных явлений, проанализировать информацию, представленную разными способами: словесно, в виде таблицы, схемы, использовать знаково-символические средства для решения задач.

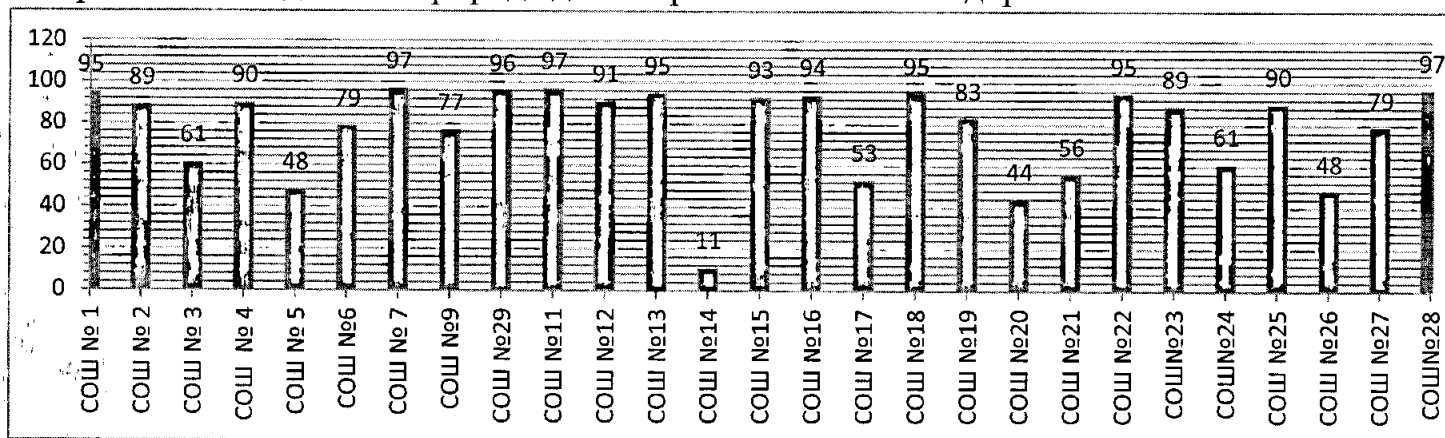
Выше среднего по округу процент справившихся у обучающихся: гимназия №2, СОШ №23 – 88%; СОШ №1, СОШ №22 – 86%; СОШ №3, СОШ №24 – 85%; СОШ №7, СОШ №28 – 79%.

Ниже среднего показателя по округу у обучающихся: СОШ №15 – 67 %; СОШ №13 – 66%; СОШ №17 – 65%; СОШ №11 – 63%; СОШ №9 – 62%; СОШ №18 – 59%; СОШ №19 – 58%; СОШ №21 – 54%; СОШ №6, СОШ №27 – 52%.

Низкие показатели в: СОШ №5 и СОШ №26 – 39%; СОШ №14 – 33%.

Задание №4.

Проверяемые умения: умение использовать знания об элементарных правилах поведения в природе для сохранения и своего здоровья.



Средний показатель по округу – 82,2 %. С данным заданием обучающиеся 4 классов справились на высоком уровне. У обучающихся достаточно сформированы умения использовать знания об элементарных правилах поведения в природе для сохранения и своего здоровья.

Высокий уровень справившихся с заданием у обучающихся: СОШ №7, СОШ №11, СОШ №28 – 97 %; СОШ №29 – 96%; СОШ №1, СОШ №13, СОШ №18, СОШ №22 – 95%.

Выше среднего по округу процент справившихся у обучающихся: СОШ №16 – 94 %; СОШ №15 – 93%; №12 – 91 %; лицей №4, СОШ №25 – 90 %; гимназия №2, СОШ №23 – 89%; СОШ №19 – 83%.

Однако плохо справились с данным заданием обучающиеся СОШ №20 – 44%.

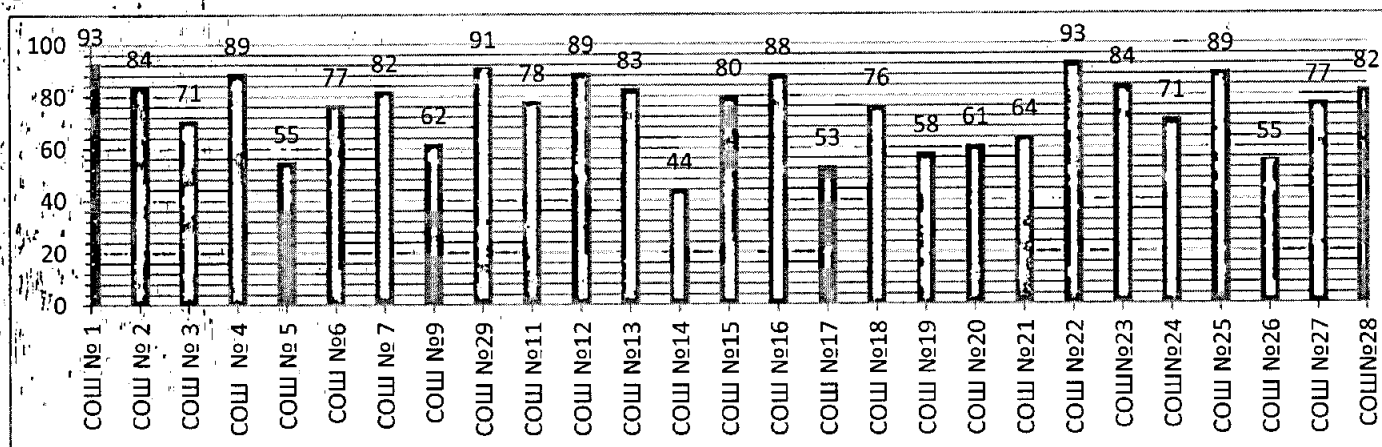
Низкий результат у обучающихся СОШ №14 – 11%.

Учителям данных школ надо спланировать свою работу для формирования данных УУД у обучающихся на окружающего мира.

Задание 5.

Проверяемые умения: умение использовать знания о строении и функционировании организма человека.

Средний показатель по округу – 79,3 %. С данным заданием обучающиеся 4 классов справились на высоком уровне. У обучающихся достаточно сформированы умения использовать знания о строении и функционировании организма человека.



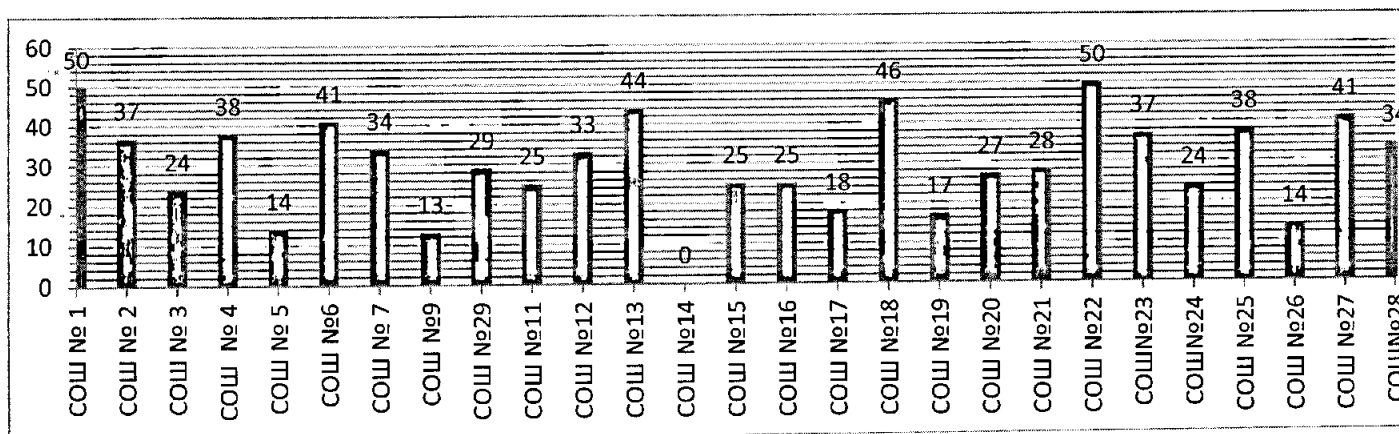
Обучающиеся тринадцати общеобразовательных учреждений показали результаты выше среднего по округу, высокий процент справившихся у обучающихся СОШ №1, СОШ №22 – 93%; СОШ №29 – 91%; лицей №4, СОШ №12, СОШ №25 -89%; СОШ №16 -88%; гимназия №2, СОШ №23 – 84%; СОШ №13 – 83; СОШ №7, СОШ №28 -82%; СОШ №15 – 80.

Низкие показатели у обучающихся СОШ №14 – 44%.

Задание 6.

Проверяемые умения: умение различать в описании опыта его цель, условия, ход опыта и выводы, устанавливать причинно-следственные связи, строить рассуждение.

Средний показатель по округу – 29,1 %. С данным заданием обучающиеся 4 классов справились на низком уровне. У обучающихся недостаточно сформированы умения различать в описании опыта его цель, условия, ход опыта и выводы, устанавливать причинно-следственные связи, строить рассуждение.



Выше среднего по округу процент справившихся у обучающихся: СОШ №1, СОШ №22 – 50%; МБОУ СОШ №18 – 46%; СОШ №13- 44%.

Ниже среднего показателя по округу у обучающихся: СОШ № 21 – 28 %; СОШ № 20 – 27%; СОШ №11, СОШ №15, СОШ №16–25%; СОШ №3, СОШ №24 – 24%; СОШ №17 – 18%; СОШ №19 – 17%; СОШ №5, СОШ № 26 – 14%; СОШ №9 – 13%.

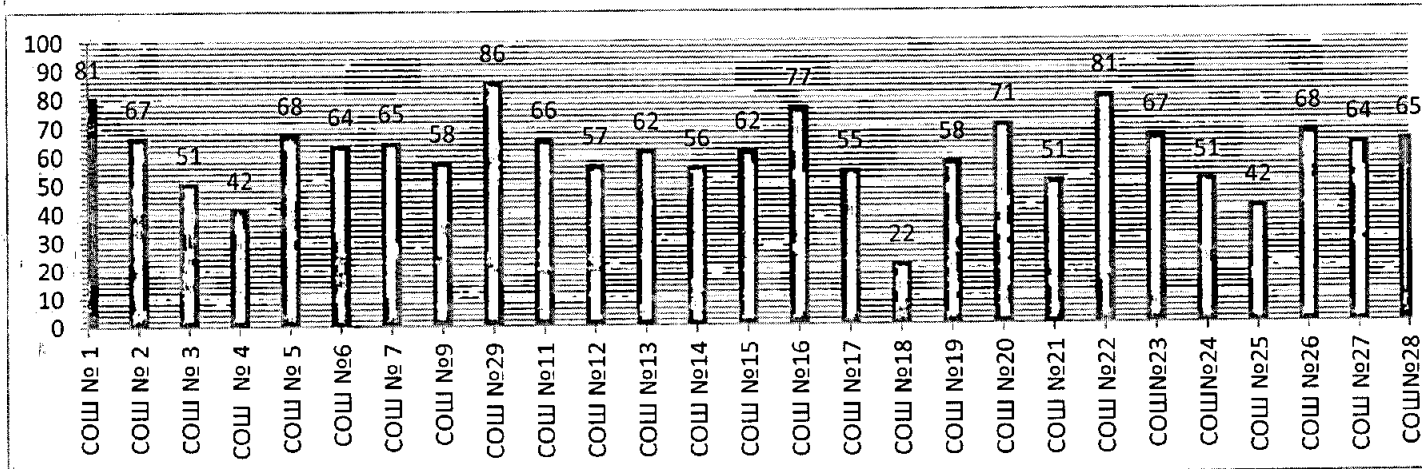
Низкий показатель в СОШ № 14 – 0% справившихся.

Учителям данных школ рекомендовано на уроках окружающего мира чаще проводить опыты, устанавливать причинно-следственные связи, строить рассуждения.

Задание 7.

Проверяемые умения: умение использовать знания об элементарных правилах нравственного поведения, использовать знаково-символические средства для решения задач, осознанно строить речевое высказывание.

Средний показатель по округу – 62,2%. С данным заданием обучающиеся 4 классов справились удовлетворительно. У обучающихся на достаточном уровне сформированы умения использовать знания об элементарных правилах нравственного поведения, знаково-символических средств для решения задач, осознанно строить речевое высказывание.



Выше среднего по округу процент справившихся у обучающихся: СОШ № 29 – 86%; СОШ №1. СОШ №22 – 81%; СОШ № 16– 77 %; СОШ № 20 – 71%; СОШ №5, СОШ №26 – 68%; гимназия №2, СОШ №23 – 67%; СОШ №11-66%; СОШ №7, СОШ №28 – 65%; СОШ №6, СОШ №27 -64%.

Ниже среднего показателя по округу у обучающихся: СОШ № 13, СОШ № 15 – 62 %; СОШ №9, СОШ № 19 – 58%; СОШ №12 – 57%;СОШ №14 -56%; СОШ №17 – 55%; СОШ №3, СОШ №21, СОШ №24 – 51%; лицей №4, СОШ №25 – 42%.

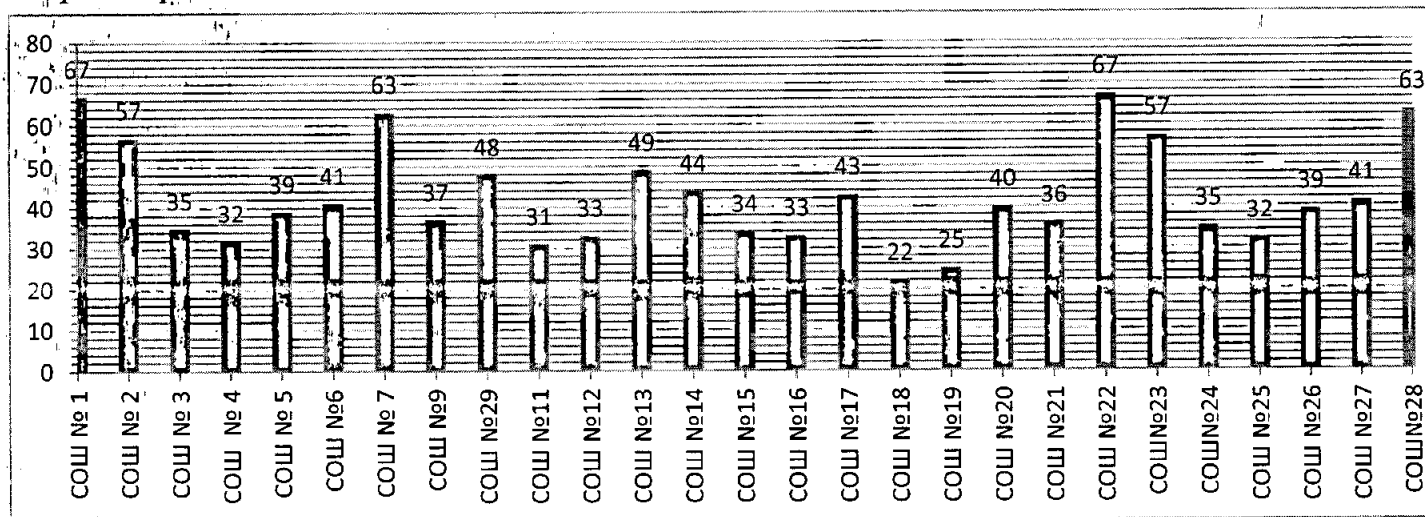
Низкие результаты в СОШ №18 – 22%.

Учителям данных школ рекомендовано на уроках окружающего мира включать больше заданий на правила нравственного поведения, использовать знаково-символические средства для решения задач, учить осознанно строить речевое высказывание.

Задание 8.

Проверяемые умения: умение использовать знания о сущности и особенностях социальных процессов и явлений, взаимоотношениях людей в различных социальных группах, осознанно строить речевое высказывание.

Средний показатель по округу – 40,5 %. С данным заданием обучающиеся 4 классов справились на удовлетворительном уровне. У обучающихся сформированы умения использовать знания о сущности и особенностях социальных процессов и явлений, взаимоотношениях людей в различных социальных группах, осознанно строить речевое высказывание.



Выше среднего по округу процент справившихся у обучающихся: СОШ №1, СОШ №22 – 67%; СОШ №27, СОШ №28 – 63%; гимназия №2, СОШ №23 – 57%; СОШ №13 – 49%; СОШ №29 – 48%; СОШ №14 – 44%; СОШ №17 – 43%; СОШ №6, СОШ №27 – 41%.

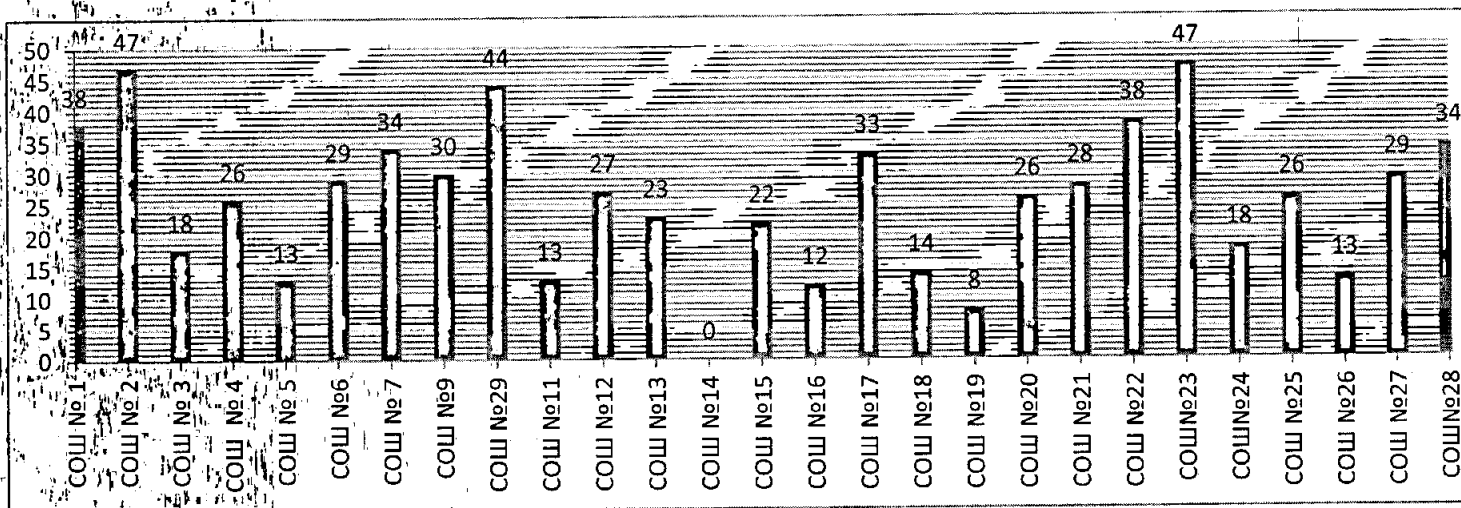
Очень низкий показатель у обучающихся: МБОУ СОШ №19 – 25%; СОШ №18 – 22%.

Учителям данных школы надо спланировать свою работу для формирования УУД у обучающихся на уроках окружающего мира.

Задание 9.

Проверяемые умения: умение использовать знания об основных отраслях экономики страны, их значении в развитии страны, аргументировать свою точку зрения, осознанно строить речевое высказывание.

Средний показатель по округу – 27,3%. С данным заданием обучающиеся 4 классов справились на низком уровне. У учащихся не сформированы умения использовать знания об основных отраслях экономики страны, их значении в развитии страны, аргументировать свою точку зрения, осознанно строить речевое высказывание.



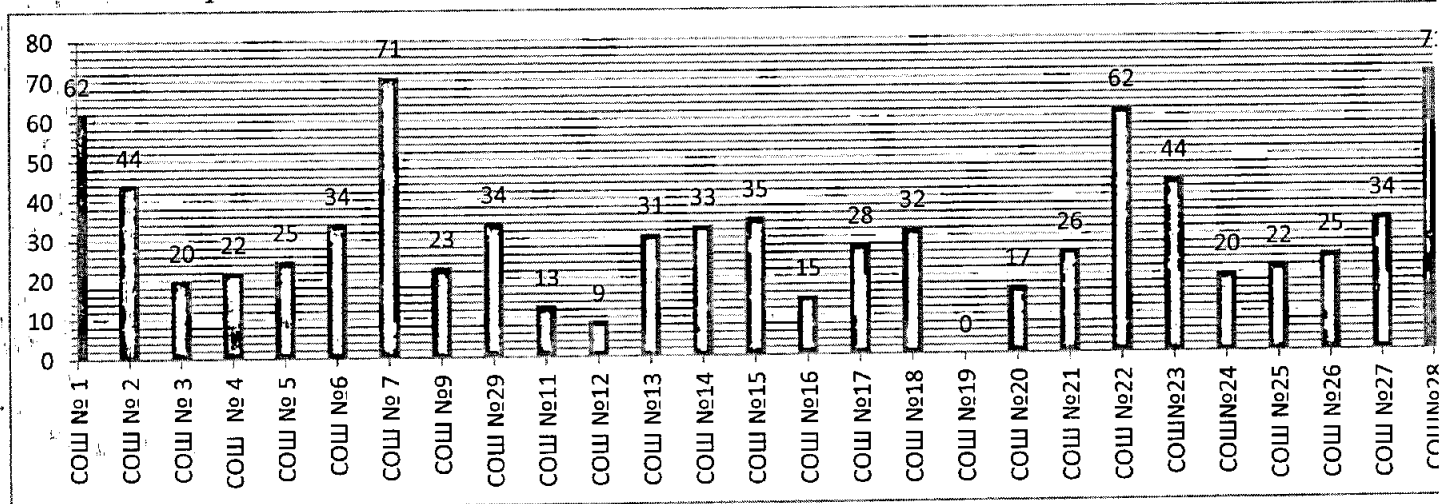
Выше среднего по округу процент справившихся у обучающихся: гимназии №2, СОШ №23 – 47 %; СОШ №29 – 44 %; МБОУ СОШ №1, СОШ №22 – 38%; СОШ №7, СОШ №28 – 34 %; СОШ №17 – 33%; СОШ №9 – 30%; СОШ №6, СОШ №27 – 29%; СОШ №21 – 28%.

Ниже среднего по округу у обучающихся: лицея № 4, СОШ № 20, СОШ № 25 – 26%. Низкие результаты показали обучающиеся: СОШ № 19 – 8%, СОШ № 14 – 0 %.

Задание 10.

Проверяемые умения: умение применять знания о своем регионе: называть, описывать достопримечательности.

Средний показатель по округу – 28,4 %. С данным заданием обучающиеся 4 классов справились на низком уровне.



Значительно выше среднего по округу процент справившихся у обучающихся: СОШ №7, СОШ № 28 -71%; СОШ №1, СОШ № 22 – 62%.

Очень низкий показатель у обучающихся: МБОУ СОШ №12 – 9%; СОШ №19 – 0%.

Учителям данных школ надо спланировать свою работу по ознакомлению обучающихся с достопримечательностями своего региона, учить описывать их.

Процент выполнения заданий обучающимися 4 классов в разрезе каждой школы:

№ за- да- ни- я	Наименование ОУ																											
	СОШ №1	СОШ №2	СОШ №3	СОШ №4	СОШ №5	СОШ №6	СОШ №7	СОШ №9	СОШ №29	СОШ №11	СОШ №12	СОШ №13	СОШ №14	СОШ №15	СОШ №16	СОШ №17	СОШ №18	СОШ №19	СОШ №20	СОШ №21	СОШ №22	СОШ №23	СОШ №24	СОШ №25	СОШ №26	СОШ №27	СОШ №28	
1.	88	71	83	74	30	70	59	23	72	28	58	78	33	70	62	38	73	25	38	46	88	71	83	74	30	70	59	23
2.	76	73	81	71	21	75	84	62	66	84	58	60	78	58	83	53	81	75	53	44	76	73	81	71	21	75	84	62
3.	86	88	85	73	39	52	79	62	78	63	70	66	33	67	73	65	59	58	73	54	86	88	85	73	39	52	79	62
4.	95	89	61	90	48	79	97	77	96	97	91	95	11	93	94	53	95	83	44	56	95	89	61	90	48	79	97	77
5.	93	84	71	89	55	77	82	62	91	78	89	83	44	80	88	53	76	58	61	64	93	84	71	89	55	77	82	62
6.	50	37	24	38	14	41	34	13	29	25	33	44	0	25	25	18	46	17	27	28	50	37	24	38	14	41	34	13
7.	81	67	51	42	68	64	65	58	86	66	57	62	56	62	77	55	22	58	71	51	81	67	51	42	68	64	65	58
8.	67	57	35	32	39	41	63	37	48	31	33	49	44	34	33	43	22	25	40	36	67	57	35	32	39	41	63	37
9.	38	47	18	26	13	29	34	30	44	13	27	23	0	22	12	33	14	8	26	28	38	47	18	26	13	29	34	30
10.	62	44	20	22	25	34	71	23	34	13	9	31	33	35	15	28	32	0	17	26	62	44	20	22	25	34	71	23

Вывод: обучающиеся 4-х классов справились с предложенными заданиями и показали базовый уровень достижения планируемых результатов. Однако результаты отдельных заданий требуют дополнительной работы по устранению пробелов в знаниях учащихся.

Рекомендации:

1. Руководителям общеобразовательных учреждений:
 - 1.1. Провести анализ результатов региональных проверочной работы по окружающему миру в 4 классах.
 - 1.2. Довести до сведения обучающихся и их родителей (законных представителей) результаты региональной проверочной работы окружающему миру в 4 классах.
2. Учителям начальных классов:
 - 2.1. Спланировать коррекционную работу с обучающимися по устранению выявленных проблем.
 - 2.2. Усилить внимание формированию следующих умений обучающихся: использовать различные способы анализа, организации, передачи и интерпретации информации в соответствии с познавательными задачами; освоение доступных способов изучения природы, использование знаково-символических средств для решения задач; понимать информацию, представленную разными способами: словесно, в виде таблицы, схемы.
 - 2.3. В системе использовать задания, предусматривающие проведение несложных наблюдений в окружающей среде и проведение опытов, используя простейшее лабораторное оборудование, а так же выполнение заданий, побуждающих создавать и преобразовывать модели и схемы опытов для решения поставленных задач.
 - 2.4. Предусмотреть: усиление практической направленности в преподавании предмета, включение заданий, направленных на развитие вариативности мышления обучающихся и умений

применять знания в новой ситуации, на умение создавать и преобразовывать модели и схемы для решения задач при моделировании экспериментов.

- 2.5. При планировании уроков по окружающему миру уделить должное внимание формированию краеведческих знаний, а также умений обучающихся: называть регион проживания, главный город региона, указывать достопримечательности региона, животный и растительный мир региона.